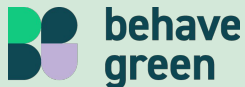


# Introduktion til grønt iværksætteri

Handlerum og bæredygtig omstilling – større indsigt i  
grønt iværksætteri på Aurehøj, Ordrup og Virum  
gymnasium.

*Projektet har opnået støtte fra puljen “Grøn Iværksætterpulje til  
ungdomsuddannelser 2022” af Børne- og Undervisningsministeriet.*



# Indhold

	Introduktion	3
	Begrebsafklaring	7
	Grøn omstilling	12
	Grønt iværksætteri	20



Oktober 2023

Udarbejdet af Behave Green ApS

CVR: 40 81 42 80

Frederiksholms Kanal 30 A8,

1220 København K

[behavegreen.dk](http://behavegreen.dk)

# 01 Introduktion

Formål, læringsmål og forberedelse

# Indledning

Følgende materiale er udarbejdet af konsulentbureauet, Behave Green, i et samarbejde med Aurehøj, Virum og Ordrup Gymnasium.

Materialet er udarbejdet på baggrund af projektet "*Handlerum og bæredygtig omstilling – større indsigt i grønt iværksætteri på Aurehøj, Ordrup og Virum gymnasium*" med det formål at fremme viden om grøn omstilling blandt gymnasieelever. Materialet er et udpluk med afsæt i projektets scope og naturligvis ikke dækkende for grønt iværksætteri i sin helhed.

Projektet har opnået støtte fra puljen "Grøn Iværksætterpulje til ungdomsuddannelser 2022" af Børne- og Undervisningsministeriet.

Behave Green har fungeret som facilitator samt videns- og erfaringskapacitet.

*Materialet er frit tilgængeligt for alle, så længe Behave Green citeres som kilde.*



# Formål og læringsmål

## Formål

Formålet er, at eleverne:

1. Får en introduktion til grønt iværksætteri
2. Er i stand til at redegøre for de tre aspekter af bæredygtighed
3. Får kendskab til centrale begreber indenfor grøn omstilling
4. Opnår indsigt i relevante samfundsfaglige aspekter af grøn omstilling - herunder økonomiske modeller
5. Er i stand til at belyse hvad der kendetegner en grøn forretningsmodel

## Læringsmål

Læringsmål i forbindelse med undervisningsmaterialet inkluderer, at eleverne kan besvare spørgsmålene:

### *Grøn & cirkulær omstilling*

- Hvad er bæredygtighed? Cirkulær økonomi? Verdensmålene?
- Hvad er grønt iværksætteri? Hvad er bæredygtige bundlinjer?
- Hvad kendetegner vores nuværende situation ift. klima- og biodiversitetskrisen?
- Hvorfor og hvordan spiller virksomheder en afgørende rolle i den grønne omstilling?

### *Iværksætteri og innovation*

- Hvad er (grønt) iværksætteri?
- Hvad kendetegner en grøn forretningsmodel?
- Hvordan adskiller en lineær forretningsmodel sig fra en cirkulær?
- Nævn tre typer grønne certificeringer, som en virksomhed kan opnå?
- Hvilke bud på danske og internationale grønne iværksættere findes?

# Forberedelse og materiale

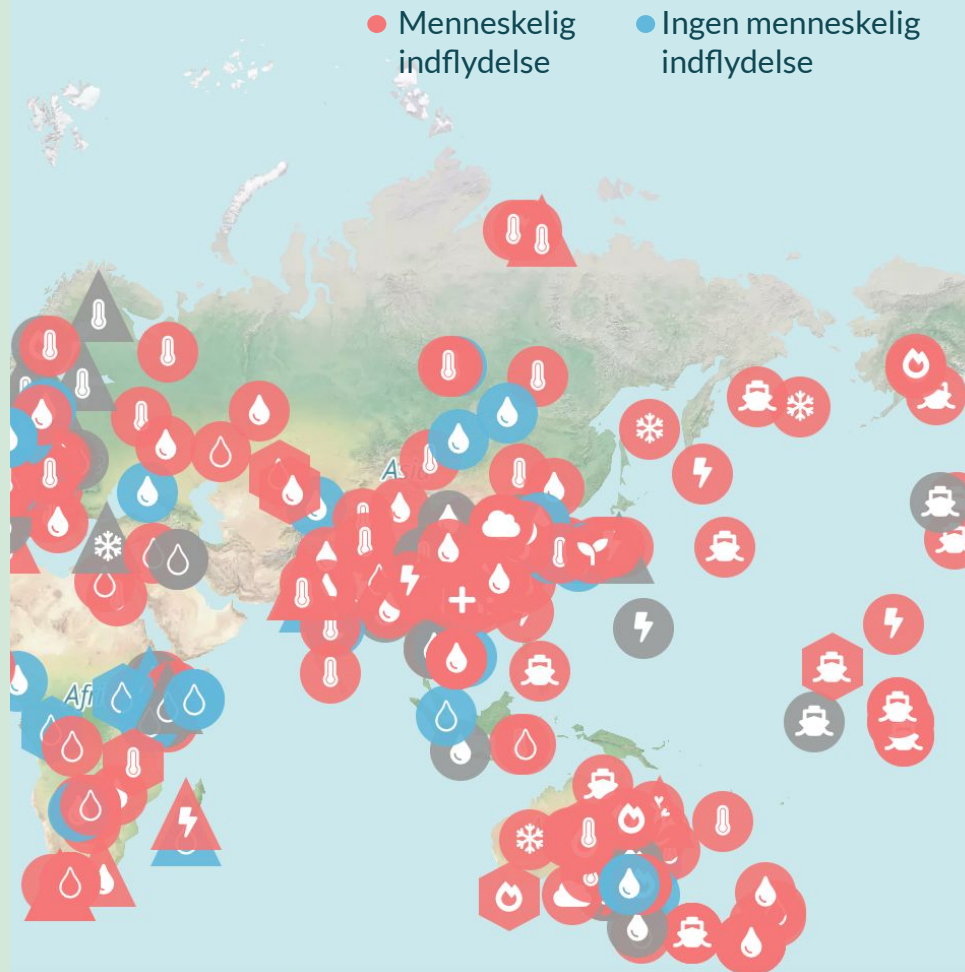
<b>Materiale til formidling</b>	<b>Forslag til materiale</b> <ul style="list-style-type: none"><li>• Slides med begrebsafklaring om centrale begreber inden for <b>bæredygtighed</b> - se side 7-11</li><li>• Slides med <b>grøn omstilling</b> i et samfundsmæssigt perspektiv - se side 12-19</li><li>• Slides med introduktion til <b>grønt iværksætteri</b> - se side 20-28</li><li>• Excel-ark med oversigt over pensumlitteratur</li></ul>
<b>Materiale til inspiration og iværksættercases</b>	<b>Forslag til materiale</b> <ul style="list-style-type: none"><li>• Powerpoint præsentation med forslag til undervisningsinspiration og relevante iværksættercases - <i>"Iværksættercases og Inspiration"</i></li></ul>
<b>Materiale til undervisningsøvelser</b>	<b>Forslag til materiale</b> <ul style="list-style-type: none"><li>• Powerpoint præsentation med undervisningsøvelser af forskellig karakter - <i>"Øvelser og modeller"</i></li><li>• Powerpoint præsentation med introduktion til relevante modeller - <i>"Øvelser og modeller"</i></li></ul>

# 02 Begrebsafklaring

Centrale begreber indenfor bæredygtighed

# Klima

- Klima angiver gennemsnitsvejret over en given årrække på mindst 30 år.
- Klima beskriver langvarige tendenser i temperatur, nedbør, vind osv. Alle disse faktorer påvirkes af sollyset.
  - Det indebærer også antallet af ekstreme vejrhændelser - fx længerevarende tørke eller store mængder nedbør. (1)
- **Klimaforandring/klimaændring:** Klimaændringer kan både have naturlige årsager og være menneskeskabte. Naturlige årsager kan være vulkanaktivitet, oceanisk variabilitet og udsving i solaktivitet. De fleste af de temperaturstigninger, vi oplever nu, skyldes udledningen af menneskeskabte drivhusgasser.
  - Afbrænding af fossile brændstoffer, landbrugsproduktion og afbrænding af skovområder er nogle af de områder, der bidrager mest til ændring af klimaet. (2)
- Vejret betegnes som noget, der ændrer sig fra dag til dag, mens klimaet betegner vejret over en længere periode (fx gennemsnitlige temperatur og nedbør). (1)





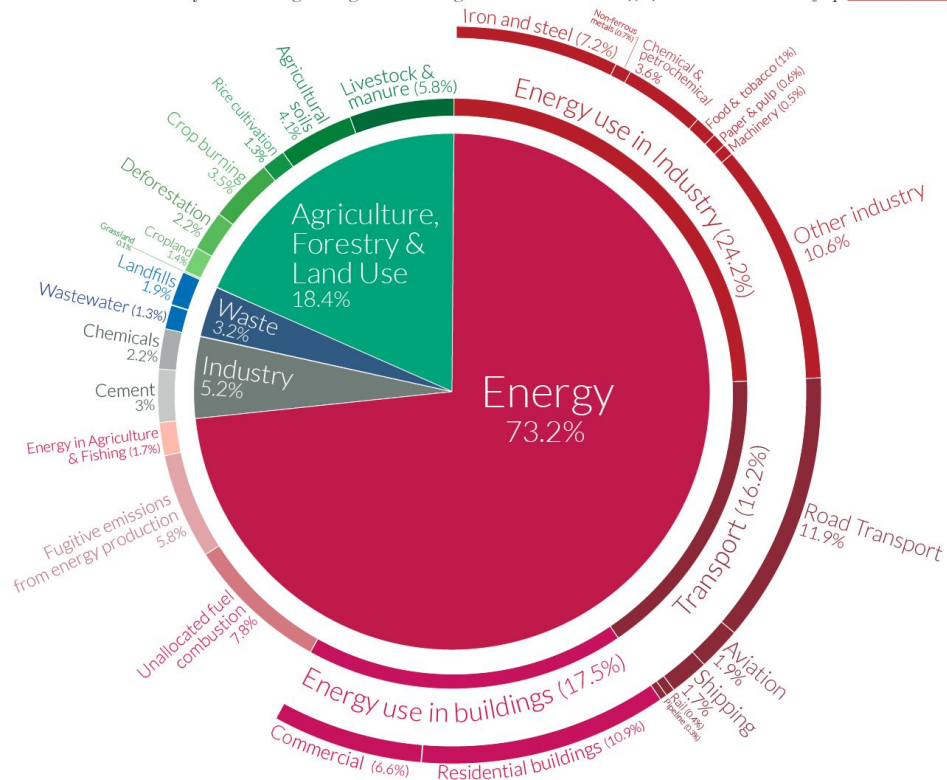
# CO<sub>2</sub>e

- Når vi taler om klima i dagligdagen, er det næsten altid i forbindelse med udledning af CO<sub>2</sub>e i atmosfæren.
- CO<sub>2</sub> (Carbondioxid) er en luftart, der findes helt naturligt i atmosfæren. Det udledes bl.a., når mennesker trækker vejret, og det er nødvendigt for at få jordens økosystem (fx planter og træer) til at fungere.
  - Hvis der ikke er nok CO<sub>2</sub> i atmosfæren, vil det påvirke menneskers mulighed for at få ilt.
  - Hvis der er for meget CO<sub>2</sub> i atmosfæren, er det derimod problematisk, da det skaber drivhuseffekt.
- CO<sub>2</sub> er dog ikke den eneste drivhusgas, der påvirker drivhuseffekten.
  - Metan (CH<sub>4</sub>), lattergas (N<sub>2</sub>O) og fluorholdige gasser er også betydningsfulde drivhusgasser.
  - **CO<sub>2</sub>e** betegner 'CO<sub>2</sub>-equivalent' (ækvivalenter), som er en fælles måleenhed for drivhusgassernes forurening.
  - CO<sub>2</sub>e betyder dermed, at andre drivhusgasemissioner kan udtrykkes i form af CO<sub>2</sub> baseret på deres 'relative globale opvarmningspotentiale' (GWP - global warming potential). (1)

## Global greenhouse gas emissions by sector

This is shown for the year 2016 – global greenhouse gas emissions were 49.4 billion tonnes CO<sub>2</sub>e.

Our World  
in Data



OurWorldinData.org – Research and data to make progress against the world's largest problems.

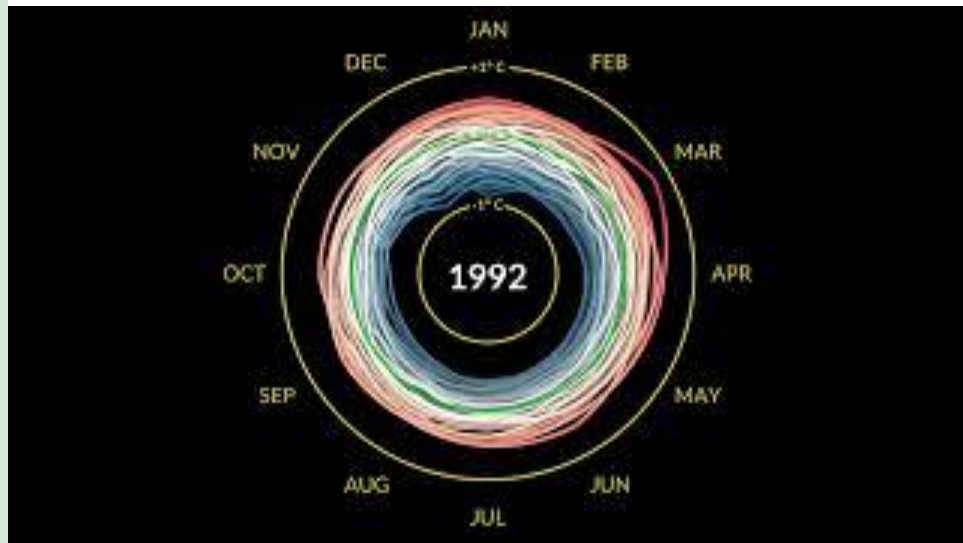
Source: Climate Watch, the World Resources Institute (2020).

Licensed under CC-BY by the author Hannah Ritchie (2020).

Model: <https://ourworldindata.org/ghg-emissions-by-sector>

# Global opvarmning

- Den globale gennemsnitstemperatur nåede i 2019 op på 1,1° C over det førindustrielle niveau. Den menneskeskabte globale opvarmning stiger nu med 0,2° C for hvert årti. Perioden 2011-2020 er det varmeste årti, der nogensinde er registreret.
- Det vil få alvorlige konsekvenser for mennesker og natur, hvis der sker en stigning på 2° C i forhold til temperaturen i den førindustrielle tid. (1)
- Det er ændringer i atmosfærens indhold af drivhusgasser der afgør, om jorden opvarmes eller afkøles, alt efter hvor meget energi fra sollys, der tilbageholdes i atmosfæren. (2)
- FN's klimapanel (IPCC) udgiver vurderingsrapporter, der rapporterer om klimaets tilstand og mulige fremtidsscenerier for klimaforandringer. Det tager afsæt i 'udledningsscenerier' ud fra scenarier om mængden af drivhusgasudledning fremover.
  - DMI og klimaforskere laver beregninger af fremtidens klima ud fra disse udledningsscenerier. (3)
  - IPCC (Intergovernmental Panel on Climate Change) blev oprettet i 1988 af den meteorologiske verdensorganisation (WMO) og FN's miljøprogram (UNEP) som opfølgning på Brundtland-rapporten "Vores fælles fremtid". (4)



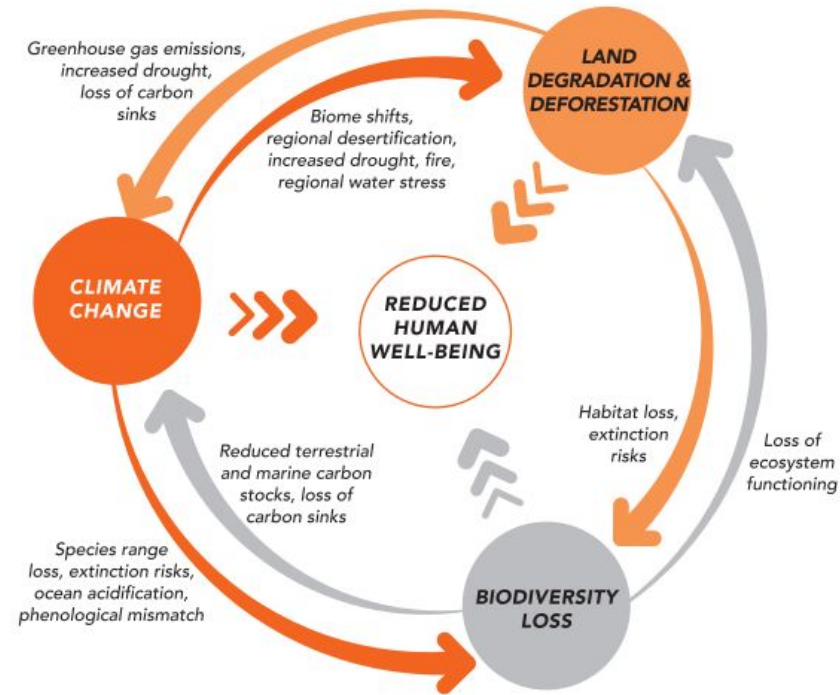
1: [https://climate.ec.europa.eu/climate-change/causes-climate-change\\_da](https://climate.ec.europa.eu/climate-change/causes-climate-change_da)  
2: <https://vandetsvej.dk/faglig-viden/klimatilpasning/grundviden/hvad-er-klima>  
3: <https://www.klimatilpasning.dk/viden-om/fremtidens-klima/>  
4: <https://www.klimatilpasning.dk/viden-om/fremtidens-klima/fns-klimapanel-ippcc/>

# Miljø og biodiversitet

- **Miljø** er de ydre forhold, der påvirker mennesker og andre organismer. Fx bruges miljøbegrebet om vand- og luftkvalitet og skovmiljø - altså de omgivelser, som vi lever i, påvirker og udnytter. (1)
  - Mennesker kan påvirke miljøet ved eksempelvis at plante eller fælde træer, forurening af jorden og grundvandet eller tab af biodiversitet.
- **Biodiversitet** er mangfoldigheden af levende organismer i alle miljøer. Det betegner de variationer af arter, der er, men også mangfoldigheden af økosystemer.
  - En sikring af biodiversiteten kan afbøde naturkatastrofer, modvirke skadedyr og sygdomme samt regulere klimaet. Derudover kan tab af biodiversiteten påvirke vores velfærd og økonomi i høj grad, da vi vil miste arter og levesteder, som er grundlaget for økosystemtjenester - fx bestøvning af vores afgrøder. (2)

**Figure 1. Interactions between biodiversity, climate change and land use**

Source: UNEP (2021b)



# 03 Grøn omstilling

Bæredygtig udvikling og grøn omstilling i et samfundsmæssigt perspektiv

# Bæredygtighed

- Bæredygtig udvikling er baseret på at reducere klimapåvirkningerne og sikre en balanceret ressourceudnyttelse. Bæredygtighed berører alle niveauer fra det helt lokale til kloden i sin helhed. (1)
- Bæredygtighedsbegrebet blev skabt af Brundtland Kommissionen i 1987 i rapporten Our Common Future (også kaldet Brundtland rapporten).
- Bæredygtighed er en tilgang til at omfavne de sociale, økonomiske og miljømæssige aspekter.
- Et holistisk bæredygtighedsbegreb udelukker dermed muligheden for kun at fokusere på fx de miljømæssige påvirkninger eller den økonomiske gevinst. Ideen er derimod at tænke i helheder. (2)



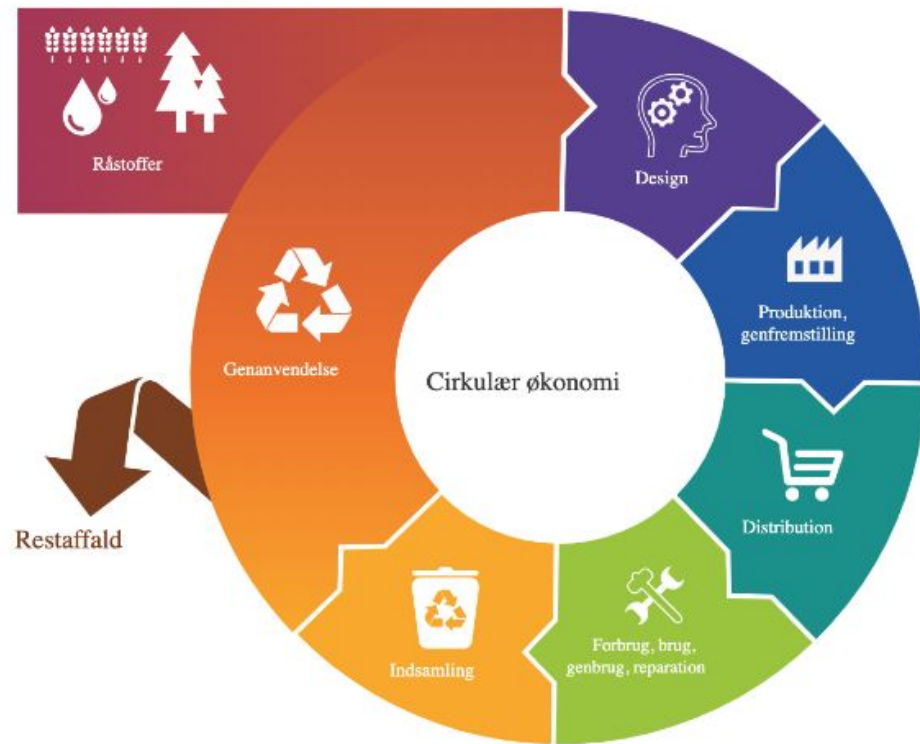
# FN's Verdensmål

- FN's Verdensmål består af 17 mål og 169 delmål.
- Alle mål og delmål har til formål at anerkende social, økonomisk og miljømæssig udvikling. Målene gælder for alle lander afhængig af landenes forskellige udgangspunkt.
- Flere af målene relaterer sig til bæredygtig udvikling inden for iværksætteri - fx 7. bæredygtig energi, 9. industri, innovation og infrastruktur, 11. bæredygtige byer og lokalsamfund, 12. ansvarligt forbrug og produktion. (1)



# Cirkulær økonomi

- En cirkulær økonomi er en model for produktion og forbrug. Cirkulær økonomi fokuserer på produkters livscyklus gennem bedre designs og forretningsmodeller.
- Den står i modsætning til den traditionelle økonomi med nyindkøb og en 'brug-og-smid-væk'-kultur.
- Cirkulær forretningsudvikling er en væsentlig del af fremtiden for bæredygtige og ansvarlige virksomheder. Det handler om at tænke i løbende processer og genbrug af ressourcer i stedet for en lineær produktion.
- At skabe mere effektive og bæredygtige produkter kan hjælpe til at mindske energien og ressourceforbruget, da over 80% af produktets miljømæssige aftryk stammer fra designfasen.
- I praksis forsøger cirkulær økonomi at reducere affald til et minimum. Målet er at bruge materialet og ressourcerne igen og igen, og dermed beholde en form for værdi. (1)



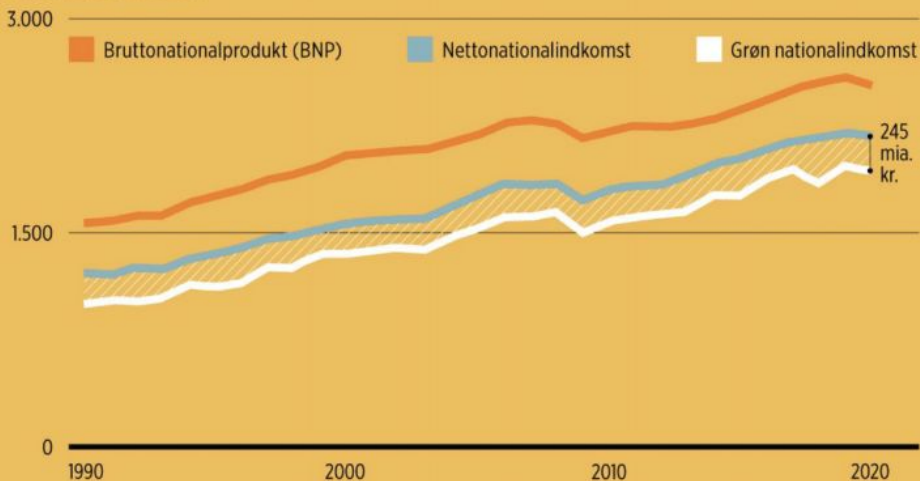
# Grøn vækst

- Begrebet 'Grøn vækst' indeholder et argument om, at samfundet kan blive ved med at udvide den økonomiske aktivitet, mens der sker en afkobling af CO<sub>2</sub>e-udledninger.
- Grøn vækst ses som foreneligt med et stigende BNP.
- Flere og flere – forskere, politikere og andre meningsdannere – ser et behov for et mere grundlæggende opgør med den herskende økonomiske logik.
  - Modargumenter/modbevægelser mod denne tankegang er fx degrowth (modvækst).
  - Økonomisk vækst defineres sædvanligvis som vækst i BNP, men et af kritikpunkterne mod det traditionelle BNP som målestok for samfundets økonomiske præstation har været, at det ikke indregner miljøeffekterne af den økonomiske vækst. (1)
- Der argumenteres dog også for, at der hverken principielt eller praktisk er noget der forhindrer, at økonomien kan vokse, samtidig med at udledningerne falder (2).

## Hvis naturen kunne sende os en regning

Danmarks økonomiske udvikling siden 1990, opgjort på bruttonationalprodukt (BNP), nettonationalindkomst og det nye "grønne BNP", den grønne nationalindkomst

### Milliarder kroner



**FIGUR 1** — I 30 år har vi konsekvent overvurderet hvor mange penge, vi har tjent. Medregner man alt det, vi skylder naturen for at have tæret på dens ressourcer, er vi 245 milliarder kroner i minus.

**KILDE** — Peter Birch Sørensen, professor, Københavns Universitet.



# Degrowth

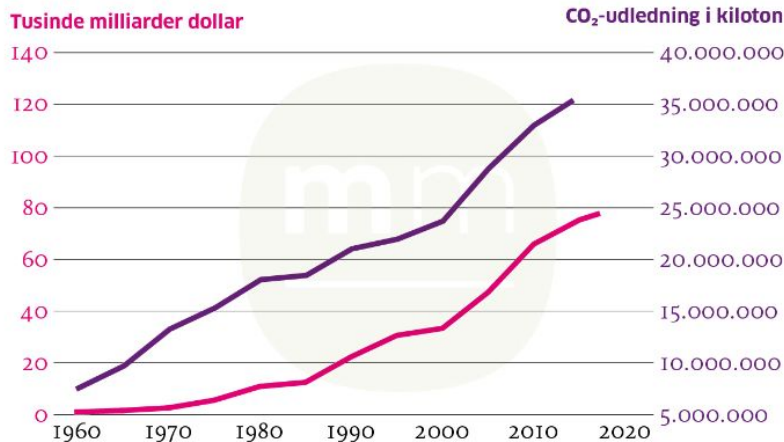
- Degrowth er en idé, der kritiserer det globale kapitalistiske system. Degrowth kan ses som en bevægelse og en økonomisk teori, der prioriterer social og økologisk trivsel i stedet for virksomheders overskud, overproduktion og overforbrug.
  - Målet er at sikre miljømæssig retfærdighed og et godt liv inden for planetariske grænser.
  - Men degrowth-bevægelsen taler ikke kun om en reform. Den taler om en afkobling af BNP, så væksten ikke længere er afhængig af materialeudvinding og den CO<sub>2</sub>-udledning, der følger med. Forbruget skal ned, for kun ved at acceptere et mindre forbrug bliver omstillingen sandsynlig. (1)
- Argumenter mod degrowth er, at mange lande allerede har formået at sænke deres CO<sub>2</sub>-udslip, mens deres BNP fortsat vokser. Dette er bl.a. sket med teknologier (som vedvarende energi og CO<sub>2</sub>-lagring). (2)



Video om degrowth (3)

## CO<sub>2</sub>-udledningerne følger den økonomiske vækst

Det globale BNP i tusinde milliarder dollar fra 1960 til 2017 og de globale CO<sub>2</sub>-udledninger i kiloton (kt) fra 1960 til 2014.

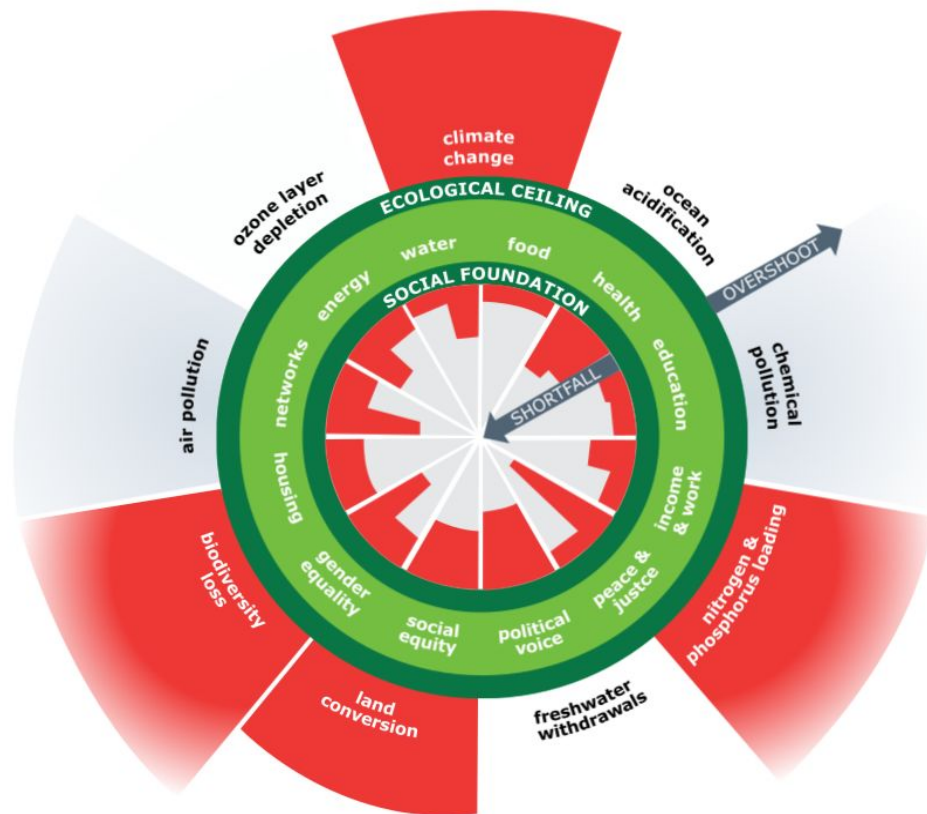


**FIGUR 1** — Økonomi er sammen med befolkningstilvæksten den største driver af CO<sub>2</sub>-udledningerne. Det afspejler udviklingen i det globale BNP og de globale CO<sub>2</sub>-udledninger, der mellem 1960 og 2017 er vokset eksplosivt. Mellem 2014 og 2016 oplevede man en stagnation i CO<sub>2</sub>-udledningerne, men allerede året efter steg de igen.

**KILDE** — Ourworldindata.org

# Doughnut Økonomi

- Doughnut Økonomi er en nyere økonomisk model udarbejdet af den britiske økonom Kate Raworth, der netop tager udgangspunkt i cirkulær økonomi, de tre dimensioner (social, økonomisk og miljømæssig) og FN's 17 verdensmål.
  - Hovedformålet er at finde en økonomisk balance, hvor kloden kan 'trives' uden negativ påvirkning på menneskers eller naturens trivsel.
  - Doughnut Økonomi indebærer en holistisk model, der forsøger at tage hensyn til både klima, social og økonomisk bæredygtighed. Modellen er dog ikke en modsætning til idealer om økonomisk vækst, men påpeger i stedet at idealer, udelukkende bestående af profit, kan være skadelige for vores planet og de mennesker, der bor på den.
- Ideen med modellen er hverken at vækste eller afvækste, men at forholde sig til menneskelig og planetær velfærd uanset om BNP'et går op, ned eller forholder sig stabilt.
- Doughnut Økonomien er defineret af to koncentriske cirkler:
  - Den ydre cirkel er bestemt af planetære grænser, som videnskaben har estimeret, og som kan vise hvornår klimabelastningen er overskredet.
  - Den indre cirkel definerer derimod det sociale fundament som fx sundhed, bolig, social lighed, fred og retfærdighed. (1)



# Klimaaftaler

## Parisaftalen

- I december 2015 indgik de 196 medlemslande i FN's klimakonvention (UNFCCC) en juridisk bindende klimaafnale. Målsætningen er at begrænse den globale temperaturstigning til under to grader, og om at arbejde for at begrænse temperaturstigningen til 1,5 grader. (1)
- Implementeringen af Paris-aftalen kræver økonomisk og social transformation, baseret på den bedste tilgængelige videnskab. Hvis vi fortsætter som nu, vil temperaturstigningen i 2100 ligge på mellem 3 og 3,5 grader.
- De nationale klimahandlingsplaner (nationalt bestemte bidrag - NDC'er) indsendt af alle lande har til formål at afspejle en højere grad af ambition sammenlignet med den tidligere version. (2)

## Den danske klimalov (2020)

- Formålet med loven er, at Danmark skal reducere udledningen af drivhusgasser i 2030 med 70 pct. i forhold til niveauet i 1990, og at Danmark opnår at være et klimaneutralt samfund senest i 2050. Med klimaloven bliver reduktionsmålene således juridisk bindende.
- Derudover skal Klimarådet i starten af hvert år give en faglig vurdering af, om regeringen er på rette vej mod klimalovens mål. Samtidig skal klima-, energi- og forsyningsministeren senere på året fremlægge et klimaprogram, som bliver det helt centrale redskab for den løbende vurdering og justering af den danske klimaindsats. (3)



1: <https://kefm.dk/klima/klimaforhandlinger/parisaftalen-2015>

2: <https://unfccc.int/process-and-meetings/the-paris-agreement>

3: <https://ens.dk/ansvarsomraader/energi-klimapolitik/fakta-om-dansk-energi-klimapolitik/dansk-klimapolitik>

# 04 Grønt iværksættteri

# Danmark som grønt iværksætterland

## DK2030 - Regeringsgrundlag fra 2022:

- “I de kommende år vil vi derfor – i partnerskab med erhvervslivet – føre en aktiv erhvervspolitik med fokus på at udvikle Danmarks styrkepositioner blandt andet inden for det blå Danmark, fødevarer, avanceret produktion, life science og velfærdsteknologi samt ved at styrke iværksætteri og den grønne omstilling. Vi skal sikre, at det er let at starte og drive virksomhed i alle dele af landet, og at vækst og beskæftigelse kommer alle landsdele til gode. At den grønne omstilling fører til yderligere grønne job, og at Danmark bliver kendt som et grønt iværksætterland.” (1)

## Erhvervsministeriet - Erhvervsminister Morten Bødskov:

- “Vi skal skabe bedre muligheder for grønt iværksætteri. Danmark er i forvejen kendt som et grønt foregangsland, og derfor er det vigtigt, at grønne iværksættere fylder endnu mere.” (2)

## Grønt Iværksætterpanel - Formand Esben Gadsbøll:

- “I Danmark har vi en stor underskov af grønne iværksættere med enormt potentiale for at bidrage med løsninger til at bekæmpe klimakrisen. Et potentiale som vi i dag ikke udnytter og støtter tilstrækkeligt, og det skal vi som samfund gøre bedre.” (2)



Billede:  
<https://videnskab.dk/teknologi/jordejere-og-projektudviklere-laver-hemmelige-kontrakter-om-hvor-vindmoeller-skal-staa/>

# Hvad er grønt iværksætteri?

- “Dem der starter virksomheder er iværksættere. Dem der starter virksomheder, der grundlæggende skaber mere bæredygtighed, kalder vi for grønne iværksættere.” (1)
- Grønt iværksætteri kan fx være med fokus på:
  - Grøn energi
  - Cirkulære forretningsmodeller
  - ‘Grønne’ produkter
  - Deleøkonomi - fx ‘service frem for eje’
  - Optimering & rådgivning
  - Support/donation
- Det kan derudover være indenfor forskellige felter, fx:
  - Elektronik
  - Byggeri
  - Energi
  - Transport
  - Affald
  - Tøj
  - Fødevarer

## KAPITAL

Nye grønne virksomheder skal have bedre adgang til kapital

### Anbefaling 1:

Etabler Dansk Vækstkapital "Green" – en fokuseret grøn fund-of-fund

## KAPITAL

Nye grønne virksomheder skal have bedre adgang til kapital

### Anbefaling 2:

Juster skattekreditordningen, så den giver incitament til at investere i ny grøn teknologi

## FORSKNING

Universiteterne skal løfte grønne start-ups

### Anbefaling 3:

Skab et IPR "Fast Track"

## FORSKNING

Universiteterne skal løfte grønne start-ups

### Anbefaling 4:

Stift et grønt iværksætterkorps

## TALENT

Det skal være nemmere for grønne start-ups og talent at finde hinanden

### Anbefaling 5:

Etabler et community for grønne start-ups, hvor talent og start-ups kan mødes

## OFFENTLIGT INDKØB

Det offentlige indkøb skal være mere grønt

### Anbefaling 6:

Gør grønt indkøb til en reel prioritet

## OFFENTLIGT INDKØB

Det offentlige indkøb skal være mere grønt

### Anbefaling 7:

Skab en særordning for indkøb af grøn innovation

## DATA

Data skal være mere ensartet og lettilgængeligt

### Anbefaling 8:

Brug data aktivt og åbent i den grønne omstilling

## KONKURRENCE

Grønne løsninger skal have fair kommercielle vilkår

### Anbefaling 9:

Indfør en klimaafgift, så forurening koster

# Certificeringer

- Virksomheders grønne omstilling indebærer ofte en form for certificering, der dokumenterer deres miljøansvar og bæredygtige praksisser.
- Certificeringerne afgør langt hen af vejen, hvor omfattende en grøn omstilling, virksomheden vil være.
- Overordnet tre typer certificeringer:
  - Produkter (fx økologi)
  - Processer (fx ISO 14001)
  - Virksomheder (fx B-Corp og Science based targets)
- Certificeringen **B-Corp** bidrager til at udvikle virksomheder med fokus på inklusion, retfærdighed og regenerativ økonomi. Certificeringen måler hele virksomhedens sociale og miljømæssige påvirkning. (1)
- **Science based targets** forsyner virksomheder med en klart-defineret vej til at reducere emissioner med udgangspunkt i Paris-aftalen. Det gøres på baggrund af videnskabsbaserede mål. (2)



NATRUE



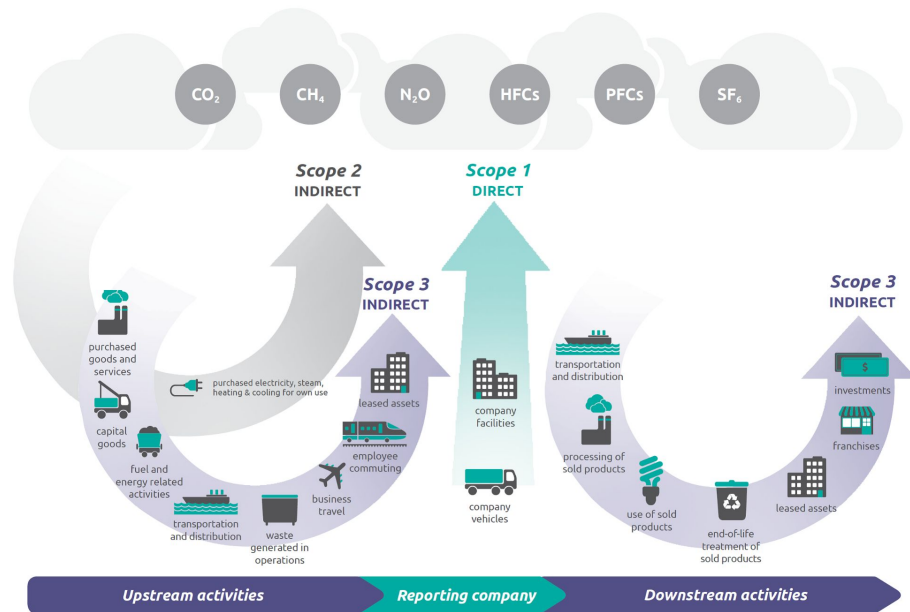
# Scope 1, 2 og 3

- *Greenhouse Gas Protocol (GhG Protocol)* er den mest anerkendte emissionsberegningemetode.
  - Virksomheder kan opdele deres udledninger i tre scopes for at forstå, hvilke forretningsaktiviteter, der har størst påvirkning.

**Scope 1:** Dette scope dækker de direkte udledninger fra virksomheden. Det kan fx være mobilt og stationært brændstof samt udledning fra industrielle processer. Oftest vil det relatere til køretøjer, bygninger og andre motorer, som drives af virksomheden.

**Scope 2:** Består af de indirekte udledninger fra indkøb af energi, som er genereret uden for virksomhedens drift. Det kan være el, varme og gas, som virksomheden forbruger og kontrollerer, men ikke hverken ejer eller producerer selv.

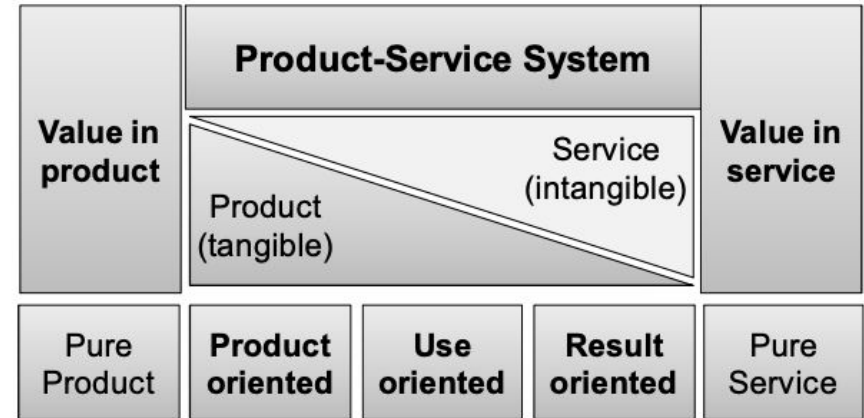
**Scope 3:** Dette scope dækker oftest mellem 75-95% af virksomhedens samlede udledninger og er indirekte udledninger opdelt i 15 kategorier. Scopet har til formål at hjælpe virksomheder til at måle, følge og reducere udledninger på tværs af værdikæden. (1)





# Produkt/service -systemer

- Produkt/service systemer (PSS) er et alternativ til eksisterende virksomhedsstrategier, der blot sælger produkter videre.
  - Strategien inkluderer service som et tilknyttet element i produktet, der kan gavne kunden. Således vægtes succes ikke kun ud fra antal salg, men også benyttelsen af servicen, hvilket kan resultere i at fokuset bliver mindre materielt. Dette spiller godt sammen med cirkulær økonomi, da PSS i højere grad udnytter produktets fulde levetid ved at afvise muligheden for psykisk forældelse.
  - PSS er derfor ofte en relevant bæredygtighedsstrategi, der fx. kan være en reparations-, indleverings- eller dele-service.
- Hvor meget værdi, der lægges i hhv. produkt eller service, illustreres i figuren. Dette opdeles i tre kategorier, der beskriver hhv. fuldt fokus på salg, en blanding af salg og service, eller blot en service: (1)
  - Produktorienteret
  - Brugsorienteret
  - Resultatorienteret



# Triple Bottom Line

- Den tredobbelte bundlinje er et forretningskoncept, som virksomheder kan bruge til at måle deres sociale og miljømæssige påvirkning i stedet for udelukkende at fokusere på at generere overskud.
- Den tredobbelte bundlinje kan opdeles i profit, people, planet:
  - **Profit:** Strategiske planlægningsinitiativer og vigtige forretningsbeslutninger til at maksimere fortjenesten, samtidig med at omkostninger reduceres.
  - **People:** Fremhæver en virksomheds samfundsmæssige påvirkning og engagement i mennesker - med fokus på ansættelsespraksis, frivilligt arbejde og partnerskaber.
  - **Planet:** Positiv indvirkning på planeten med fx etisk fremskaffede materialer, nedsat energiforbrug, strømlinede forsendelsespraksisser.
- Det kan det være arraktivt at omfavne bæredygtige forretningsstrategier. Fx har virksomheder med lovende ESG-målinger tendens til at producere et overlegent økonomisk afkast. Forbrugere er også villige til at betale mere for produkter, hvis de er mere bæredygtige. (1)



Video om triple bottom line (2)

## A look at the three P's

People, planet and profit represent the three tenets of the triple bottom line business concept.

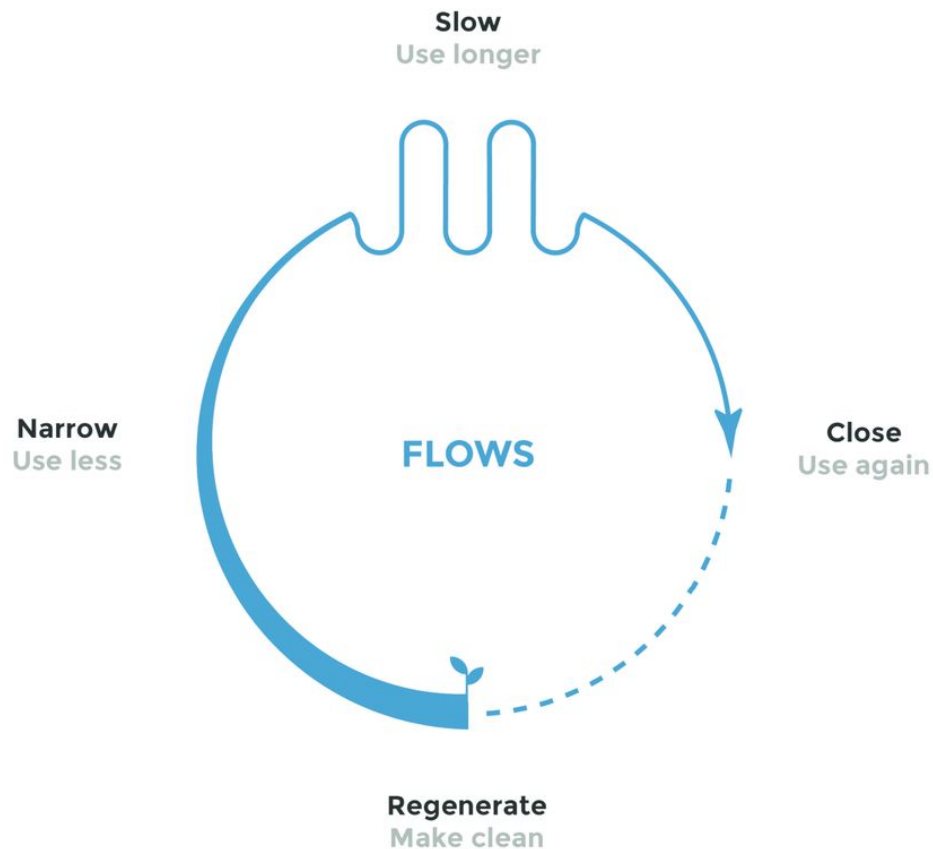


# Designstrategier for bæredygtighed

- Cirkulær økonomi er et alternativ til den traditionelle lineære økonomi, hvor ressourcerne har en levetid.
- Ved cirkulær økonomi stiler man efter et lukket kredsløb, hvor ressourcerne forbliver i kredsløbet. Formålet med cirkulær økonomi er at reducere mængden af ressourcer for optimal udnyttelse.
- Cirkulær økonomi kan opdeles i de tre principper: slowing down, narrowing og closing. De tre principper beskriver forskellige måder at optimere et system, i forhold til de ressourcer der indgår i systemet. (1)



Video om cirkulær økonomi (2)



# Greenwashing

- Greenwashing er et begreb til at beskrive virksomheders vildledende og ulovlige markedsføring om bæredygtighed og klimavenlige tiltag. Det betyder, at virksomheder giver et indtryk af, at deres produkt er mere klimavenligt, end det i virkeligheden er.
- Miljømarkedsføringsloven skal sikre, at virksomheder bruger korrekte og klart formulerede klima- og miljøudsagn, når de markedsfører sit produkt eller sin ydelse. Dette kræver også dokumentation af udtalelser eller undersøgelser fra uafhængige eksperter. Fx må udsagn som "grøn", "miljøvenlig" og "bæredygtig" ikke anvendes i markedsføringen, hvis det ikke kan dokumenteres. (1)





Udarbejdet af Behave Green ApS  
CVR: 40 81 42 80  
Frederiksholms Kanal 30 A8,  
1220 København K  
[behavegreen.dk](http://behavegreen.dk)